



全面的統測試題分析 · 清晰的來年準備方向

台科大統測勁報

MOSME
行動學習一點通
Mobile Online Study Made Easy.



農業群 · 食品群

目錄

考試科目	書號	書名	名師分析	頁碼
農業群				
生物 B	ID101	生物 B 升學金鑰寶典	呂春森 呂宜倩	2
農業概論	ID103	農業概論升學金鑰寶典	陳新安	3
食品群				
食品化學與分析、 食品化學與分析實習	ID113	食品化學與分析含實習升學寶典	王昭君	4
英文、日語類、數學 B				
英文	PD322	英文大考題卜書 (Tips)	許雅惠	5
數學 B	PD341	數學 B 升學跨越講義	劉源禎 (劉慎) 巫曉芸	6
日語類	JD153	日文閱讀與翻譯 Power Note	函書之介	8

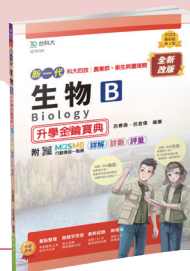
發行所：台科大圖書股份有限公司
電話：02-2908-5945
網址：tikedbooks.com

門市：242 新北市新莊區中正路 649-8 號 8 樓
傳真：02-2908-6347
e-Mail：service@jyic.net

本書共 8 章
農業群試題 50 題
衛生與護理類試題 50 題

生物 B

試題分析



ID101 生物 B 升學金鑰寶典

1 整體分析

1. 是否符合課程綱要？ 是 否
2. 難易度是否適中？ 是 否

難易度	統測題號（農業群）	占本次試題%
難	15、17、18、19、29、30、33、34、36、37、38、44、45	26%
中	2、3、6、7、10、11、12、14、16、20、21、22、25、26、31、35、42、43、46、49、50	42%
易	1、4、5、8、9、13、23、24、27、28、32、39、40、41、47、48	32%

難易度	統測題號（衛生與護理類）	占本次試題%
難	10、27、43	6%
中	1、4、5、6、8、11、18、23、24、25、26、28、29、30、32、33、46	34%
易	2、3、7、9、12、13、14、15、16、17、19、20、21、22、31、34、35、36、37、38、39、40、41、42、44、45、47、48、49、50	60%

3. 試題是否具有鑑別度？ 是 否
4. 試題是否符合素養導向題型？ 是 否

2 試題分析 優 / 缺點與特色

- ◎**農業群**：試題難度大多屬中偏難，簡單題目不多，鑑別度稍嫌不足。難題多是每一選項就是一個主題，四個選項就四個不同主題，必須了解各主題才能判斷作答，對學生而言並不容易，難題集中於生物的分類。
- ◎**衛生與護理類**：試題難度大多屬中偏易，簡單題目較多，鑑別度尚可，只要將課本內容熟讀，應很容易取得基本的分數，其中，難題多集中於動物的生理、細胞分裂、遺傳等內容。

3 如何使用本書因應明年統測

熟讀本書內容，尤其需勤作立即練習及模擬測驗，尤其歷屆試題，若有觀念不清的試題須回內文找尋答案，必能得到滿意之分數。

分析：呂春森 · 呂宜倩 老師

本書共 13 章
統測共 50 題

農業概論

試題分析



ID103 農業概論升學金鑰寶典

1 整體分析

1. 是否符合課程綱要？ 是 否
2. 難易度是否適中？ 是 否

難易度	統測題號	占本次試題%
難	7、8、9、11、24、25、26、27、28、29、30、31、33、34、41、48、49、50	36%
中	2、5、14、15、16、17、20、22、23、35、37、42、44、46	28%
易	1、3、4、6、10、12、13、18、19、21、32、36、38、39、40、43、45、47	36%

3. 試題是否具有鑑別度？ 是 否
4. 試題是否符合素養導向題型？ 是 否

2 試題分析 優 / 缺點與特色

1. 難度太高了第 5、8、9 章，命題偏向太難。
2. 題幹活化加入人事物增多，可能受我們所出的模擬考試題型式影響。
3. 類複選題目增加。

3 如何使用本書因應明年統測

1. 本書融合各版本教科書之重點，簡單而有系統的整理重點，為一本極佳的農業概論複習參考用書。
2. 同學若已經上過正課，可一面做練習題一面註明出自哪一頁，除了可以再次確認課本內容及答案之外，更可增加印象提升讀書效率。
3. 同學若未上過正課，或覺得上課時不夠認真現在要補回，則可按照課本安排：讀完一節後作每一章節的練習題，整章讀完後再作每一章節的綜合練習，之後再做歷屆試題；如能先做一次再複習一次，便能在考試時拿到高分，若再有時間在做第三次複習，必能拿到極高的分數。

分析：陳新安 老師

食品化學與分析、 食品化學與分析實習 試題分析

本書 4 篇
共 15 章
統測共 50 題



ID113 食品化學與分析含實習升學實典

1 整體分析

1. 是否符合課程綱要？ 是 否
2. 難易度是否適中？ 是 否

難易度	統測題號	占本次試題 %
難	9、14、28、35、40 ~ 41、49 ~ 50(共 8 題)	16%
中	10 ~ 12、15 ~ 16、19 ~ 27、29 ~ 34、36 ~ 39、42 ~ 48(共 31 題)	62%
易	1 ~ 8、13、17 ~ 18(共 11 題)	22%

3. 試題是否具有鑑別度？ 是 否
4. 試題是否符合素養導向題型？ 是 否

2 試題分析 優 / 缺點與特色

一、優點

1. 試題難度適中，評量層次分布洽當，答案選項均勻且分散，命題具有鑑別度。
2. 知識背誦題目少、需利用子選項來達到複選效果、以圖表題連接實做理論及落實於生活應用，出題方式多元，符合新課綱對於提升學生基本素養能力之命題趨勢。
3. 出題涵蓋理論觀念及實驗實務，注重實務技巧、實驗細節及操作熟悉度及觀念的正確性等。

二、缺點

1. 部分章節比重偏高，如蛋白質相關共 6 題，但醣類卻只有 2 題，就內容頁數原則略有偏頗。
2. 相較以往統測題目中有跨實習與理論題目，或跨章節比較分析試題，112 年度此次類型題目偏少。

三、整體特色

1. 命題內容概分為理論 31 題及實習 19 題，注視實務操作，符合技職教育精神。
2. 均勻命題自各版本用書，多選比較的單選題型共 9 題，占 18%，可見命題用心。
3. 題型靈活新穎，且圖表題共 6 題，必須將實驗實務經驗融入才可正確作答，答題的考生需同時具備閱讀、分析、比較、應用等能力，有助訓練學生基本素養能力。

3 如何使用本書因應明年統測

本書統合彙整統測所公告之各版本用書內容，內容以整合或比較表及圖示等方式來整理重點，利於釐清觀念及達到背誦目的。此外，書中藉由「範例」題型以熟練解題訣竅；以「隨堂測驗」作為立即評量，學習立竿見影；提供「綜合模擬測驗」以整合題型的自我練習，加強解題實力；將「歷屆統測精選」歸納分析以掌握命題趨勢，各章最後以「火紅素養實戰」協同學長迎戰素養題型。故採循序漸進方式善用本書，多加練習熟讀即可獲得最佳成效。

分析：王昭君 老師

112 年統一入學測驗 英文試題分析



PD322 英文大考題卜書 (Tips)



PD321 英文入門單字題卜書 (Tips)

1

考題結構

10 題單字片語，10 題對話，2 篇綜合測驗，4 篇閱讀測驗以及非選擇題 3 題

◎ 第一部分選擇題，佔 84 分。

- 第一大題字彙：跟去年一樣，**10 題**。
- 第二大題對話：跟往年一樣，**對話 10 題**。
- 第三大題綜合測驗：跟往年一樣，**2 篇綜合測驗**，每篇 5 小題，共 10 題。
- 第四大題閱讀測驗：**今年跟前兩年一樣，為 4 篇**。而 101 年～109 年則都是 2 篇～3 篇閱讀測驗。

◎ 第二部分非選擇題，佔 16 分。

跟往年同樣，題型為**填充題 (4 分) + 重組題 1 題 (6 分) + 翻譯題 1 題 (6 分)**。

♥ 貼心提醒：今年單字片語題增加，佔克漏字的一半，而文法題重複考歷屆試題常見的題目

關係代名詞與其進階應用：去年 111 關係代名詞就考了 2 題，今年一樣 2 題。請同學把文法「關係代名詞與進階應用」務必熟悉（請參考「克漏字與文法」題卜書第 13 章或「英文寫作」題卜書第 21 單元）。

2

試題分析

1. 字彙部分：10 題字彙題中，有 5 題在『入門題卜書』+4 題『大考題卜書』，單字部分比往年簡單些，光入門兩千的單字就佔字彙題的一半，**題卜英文系列命中九題 18 分！**
2. 對話部分：10 題對話跟往年一樣，**以平常生活對話為主**，涉及的主題在題卜書對話題命中 9 題，考生應該在此大題**可以跟往年一樣，拿 18-20 分**。
3. 綜合測驗部分：兩篇文章的用字簡單，主題也貼近生活，分別為「**台灣東海岸賞鯨業**」與「**心理學的兩個理論**」。10 題裡面（6 單字片語，3 文法，1 連接詞）。題卜書系列**命中 9 題！！掌握住至少 18 分！！**
4. 閱讀測驗部分：四篇文章裡的用字比去年稍難，但不論文章或題目的單字，題卜書系列幾乎都有，四篇文章主題分別為「**每月零用錢的花費圖**」、「**藥物標籤**」、「**一則預防工作詐騙的公告**」與「**科技工具對運動員的助益**」。這四篇文章與日常生活相關，符合接下來新課綱跨領域提升素養的出題取向，預估 12 題**可掌握住 12 題，可以全部拿分！**
5. 非選擇題部分：從 104 年開始新增的非選擇題部分，今年第 9 年了，今年出題題型跟之前一樣是：填充+重組+翻譯三種，填充以考單字為主，而重組與翻譯的文法句型與單字，都在「非選擇題卜書」裡。因此，今年第 9 年考非選，考生只要讀完題卜書系列，可以拿下**非選擇題滿分 16 分！**

分析：許雅惠 老師

本書共 11 章
統測共 25 題

112 年統一入學測驗 數學 B 試題分析



PD341 數學 B 升學跨越講義

1 整體分析

1. 是否符合課程綱要？ 是 否
2. 難易度是否適中？ 是 否

難易度	統測題號	占本次試題%
難	7、18、21、22、23、24	24%
中	2、5、6、8、9、10、11、12、13、14、16、17、25	52%
易	1、3、4、15、19、20	24%

3. 試題是否具有鑑別度？ 是 否
4. 試題是否符合素養導向題型？ 是 否

2 試題分析

優 / 缺點與特色

章節	單元	112 統測 命題數	111 統測 命題數	110 統測 命題數	109 統測 命題數	108 統測 命題數	107 統測 命題數	106 統測 命題數	105 統測 命題數	104 統測 命題數	103 統測 命題數
1	坐標系與函數 圖形	3	3	3	1	2.5	1	1	3	1	1
2	直線方程式	2	3								
3	式的運算	3	2	1	1	2	1	2	2	3	2
4	三角函數	4	4	4	4	4	4	5	3	3	4
5	平面向量	2.5	1	0	1	1	1	1	2	2	2
6	圓與直線	1	1	2	3	1	2	2	1	2	2
7	數列與級數	1	1	1	1	1	1	1	2	1	1
8	方程式	1	1	1	2	1	2	2	2	3	3
9	二元一次不等 式及其應用	2.5	2	1	2	2	2	1	1	2	3
10	指數與對數	2	2	2	2	2	2	2	2	1	2
11	排列組合	1	2	3	2	2	2	2	2	2	1
12	機率	2	1	1	2	2.5	3	2	1	1	2
13	統計	0	2	2	2	2	1	2	2	2	2

分析一：此份試卷難易度比例合理，前半段題目大部分為基礎題的小變形，而 17 題之後的素養題敘述較冗長，除了需花時間去閱讀題目外還需費心去解讀題意，才能去思考如何解題，雖然解題方法未必困難但因題目數稍多，閱讀理解能力差的學生恐會面臨作答時間不足甚至放棄作答。可先拆解出每個問題的目標及需求，運用所學概念及解題技巧，有系統地計算並再次檢查答案，才能有效地應對多變的素養題。

分析二：試卷比去年難一點，但仍具有鑑別力；選項 A、B、C、D 為分配平均 (6、6、7、6)。

如何使用本書因應明年統測

本書可藉由「老師例題」了解各類題型的應用，以「學生練習」的題目作為立即評量，學習成效立竿見影，並可針對各章「綜合模擬測驗」的整合題型自我練習，加強解題實力，本書亦將近幾年「歷屆試題精選」歸納整理，掌握命題趨勢，再搭配「火紅素養題」，循序漸進多加練習亦可達到最佳成效。

分析：劉源禎（劉慎）、巫曉芸 老師

統測共 50 題

112 年統一入學測驗 日文閱讀與翻譯 試題分析



JD153 日文閱讀與翻譯 Power Note

作者將考題分為三類，第一類為「字彙型考題」經分析後約有 8 題；第二類為「文章閱讀型考題」15 題，第三類「文法測驗型考題」為 27 題。本書的宗旨為文法歸納與文型總整理。所以綜觀考題，詳讀本書的內容對於應付統測的「文法測驗型」考題理當沒有問題。本次命中率約為 97%。

1 整體分析

1. 是否符合課程綱要？ 是 否
2. 難易度是否適中？ 是 否

難易度	統測題號	占本次試題%
難	16、17、20、26、27、31、34、35	30%
中	8、9、10、11、12、13、15、18、19、22、23、24、25、29、30	55%
易	6、7、14、28	15%

3. 試題是否具有鑑別度？ 是 否
4. 試題是否符合素養導向題型？ 是 否

2 試題分析 優 / 缺點與特色

112 年度的文法測驗型考題屬中偏難，N1 有 1 題，N2 有 8 題，N3 有 8 題，N4 有 10 題，就連字彙型考題屬於綜合性的算是比較難。整體來說今年 N2、N3 的考題算多，文法考題都是從 N4 ~ N3 間程度起跳，已經沒有過往 N5 形式的題目。所以作者統整難易度分析表時，直接將 N4 ~ N3 程度的題目列為「易」，也就是說一律從 N4 難的程度開始出題，多數考題偏整合型，寫起來並不輕鬆。

3 如何使用本書因應明年統測

面對統測的準備除了要有 N4 的「基本能力」外，N3、N2 的題目須大量的練習。將「文法」一步步腳踏實地的認識後，理解並進一步應用在適當語境與文脈中。若目標為拿下頂尖分數的同學，也需要開始練習 N1 的題目，但作者認為投注成本太高，量力而為即可。另外，提醒大家「詞語、單字」的用法在學習的過程中，需要比之前多付出些心力。本書主要為文法的歸納整理，替同學條列出清楚的文法架構，如果同學在考前能夠精讀本書的基本文法項目，並且多加練習理解在每個單元中的相應考古題，應能夠獲得不少幫助。未來的題型越來越靈活，必會出現更多接近素養型的考題，鼓勵大家多看日文發音版的日劇、動漫卡通等，培養語言實用性和流利度，以全面性的應付素養型考題。預祝各位考生考試順利，在日文科目皆能從 90 分起跳。

分析：圖書之介

台科大圖書訂購單

請依照您的需求填寫本訂購單後 傳真 02-2908-6347 或就近聯絡本公司業務人員為您服務

學校名稱	單位名稱	班 級							
訂 購 人	職 稱	電 話							
書 號	書 名	作 者	尺寸	價格	數量	測卷回次	數量	小計	
生物 B									
ID101	生物 B 升學金鑰寶典	呂春森 呂宜倩	A4	\$350		16 回			
農業概論									
ID103	農業概論升學金鑰寶典	陳新安	A4	\$550		24 回			
食品化學與分析、食品化學與分析實習									
ID113	食品化學與分析含實習升學寶典	王昭君	A4	\$580		20 回			
模王百分百									
ID141	農業群模王百分百 - 卷 1	NSET 統測線上模擬考 團隊	A4	\$300					
ID161	食品群模王百分百 - 卷 1	NSET 統測線上模擬考 團隊	A4	\$300					
外語群日語類									
JD153	日文閱讀與翻譯 Power Note	圖書之介	A4	\$480					
JD141	外語群 (英語類、日語類) 模王百分百 - 卷 1	NSET 統測線上模擬考 團隊	A4	\$360					
英文									
PD031	英文非選題卜書 (Tips) - 最新版 (第二版)	許雅惠	16K	\$220		16 回			
PD064	英文學測與指考單字題卜書 (Tips)7000 字級附單字口袋書及 單字實錄互動式教學 MP3	許雅惠	16K	\$340		36 回			
PD321	英文入門單字題卜書 (Tips)2000 字	許雅惠	16K	\$320					
PD322	英文大考題卜書 (Tips) 附單字片語線上閱讀與澎湖灣影音及 診斷	許雅惠	16K	\$450		44 回			
PD325	英文模擬試題與歷屆試題題卜書 (Tips)	許雅惠	16K	\$250					
PD324	英文統測題卜書 (Tips)	許雅惠	16K	\$350					
PD326	輕鬆學基礎英文法	林俊傑	A4	\$350		39 回			
PD327	輕鬆學基礎英文法複習題庫	林俊傑	A4	\$220					
PD328	聚焦英文文法講義	林欣穎 陳瑞萍 林昱仲 徐如琳	A4	\$220		20 回			
數學 B									
PD341	數學 B 升學跨越講義	劉源禎 (劉慎) 巫曉芸	A4	\$400					
PD342	數學 B 決戰統測 25 回	簡美智	A4	\$200					
PD345	數學 B 決戰統測 45 回	巫曉芸	A4	\$300					
							合計		

價格、規格僅供參考，依實際報價為準

服務團隊各區辦事處

北 區

新北市新莊區中正路 649-8 號 8 樓

TEL : (02)2908-5945

FAX : (02)2908-6347

中 區

台中市南區忠明南路 787 號 12 樓之 1

TEL : (04)2263-5882

FAX : (04)2263-5883

雲嘉區

嘉義縣民雄鄉建國路二段 117 號

FAX : (05)226-7751

南 區

高雄市鼓山區裕誠路 1095 號 7 樓

TEL : (07)555-7947

FAX : (07)555-7948

勁園智動大樓

新北市鶯歌區中正三路 156 巷 9 號

TEL : (02)2670-1568

FAX : (02)2679-1798



敬邀學校洽詢校外參訪與研習課程

勁園寶 APP 提供更便利、整合性的服務資訊 (提供免費題庫供學生離線使用)

服 務

- 勁園商城：透過折扣碼與科幣取得更優惠的團購體驗。
- 勁園活動網：提供最新活動的報名與繳費。
- 艾葆國際學校：提供在職教育線上網路課程選讀。
- 服務中心：提供各個服務系統及平臺的網站連結。
- 教師服務：提供線上索書、**New** 聯絡轄區業務、**New** ChatGPT 聊天室。

生 活

- 提供交通資訊、天氣、統一發票兌獎、技職資訊等網站查詢。

班級通

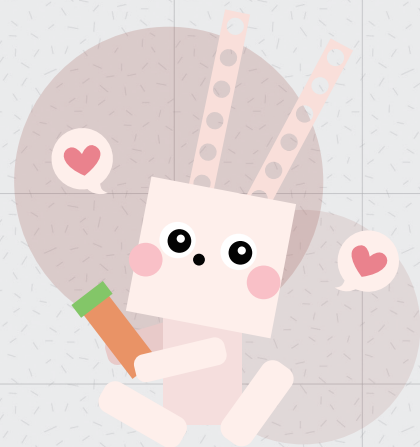
- 使用班級通，課堂溝通真輕鬆！
- 透過「發紅包」功能，增加學習互動。
- 使用「班級公告」進行布達，方便又即時。



Android



iOS



勁園科教



台科大圖書

· 技職教育 · 就職考試
· 科技教育 · 評量檢定