



全面的統測試題分析 · 清晰的來年準備方向

台科大統測勁報

MOSME
行動學習一點通
Mobile Online Study Made Easy.



目錄

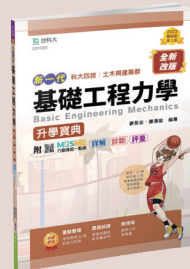
考試科目	書號	書名	名師分析	頁碼
基礎工程力學	DD103	基礎工程力學升學寶典	廖長志	2
測量實習	DD111	測量實習升學寶典	興工測量工作室	3
製圖實習	DD113	製圖實習升學寶典	張文澤	4
英文	PD322	英文大考題卜書 (Tips)	許雅惠	5
數學 C	PD331	數學 C 升學跨越講義	許燦興 董德	6
日語類	JD153	日文閱讀與翻譯 Power Note	函書之介	8

發行所：台科大圖書股份有限公司
電話：02-2908-5945
網址：tikedbooks.com

門市：242 新北市新莊區中正路 649-8 號 8 樓
傳真：02-2908-6347
e-Mail：service@jyic.net

本書共 13 章
統測共 20 題

112 年統一入學測驗 基礎工程力學 試題分析



DD103 基礎工程力學升學寶典

1 整體分析

1. 是否符合課程綱要？ 是 否
2. 難易度是否適中？ 是 否

難易度	統測題號	占本次試題%
難	7、18	10%
中	1、4、5、8、10、11、12、13、14、15、16、17、19、20	70%
易	2、3、6、9	20%

3. 試題是否具有鑑別度？ 是 否
4. 試題是否符合素養導向題型？ 是 否

2 試題分析 優 / 缺點與特色

冊別	章節	單元	課綱節數	112 統測題數	111 統測題數	110 統測題數	109 統測題數	108 統測題數	107 統測題數	106 統測題數	105 統測題數
上冊	1	力學基本觀念	8	0	1	1	1	1	1	0	0
	2	平面共點力系	8	1	1	0	1	2	2	1	1
	3	平面平行力系	8	1	0	1	2	1	1	2	2
	4	共面非共點非平行力系	8	2	1	1	2	0	0	2	2
	5	空間力系	10	2	1	3	2	2	2	2	2
	6	桁架	12	1	3	2	2	2	2	1	3
	7	摩擦力	12	1	3	1	1	1	2	1	1
下冊	8	重心、形心及慣性矩	12	1	2	2	1	2	2	2	2
	9	應力與應變	12	3	2	3	3	2	1	2	2
	10	剪力	8	1	1	2	1	2	2	2	1
	11	梁之剪力與彎曲力矩	12	2	2	2	1	2	2	2	1
	12	梁內應力	12	3	1	1	1	2	2	1	2
	13	平面應力	12	2	2	1	2	1	1	2	1

分析一：今年課綱分配之節數為合理比例分配，各章節出題數以下冊居多。

分析二：題目有鑑別度，若靜心研讀題目，發現出題偏向各章節之基本觀念及數學計算能力，對於用心準備的考生而言，這份試卷難易適中。

分析三：閱讀素養題，深入淺出，藉由圖形觀念進行分析，以培養考生具備基礎工程力學之能力。

3 如何使用本書因應明年統測

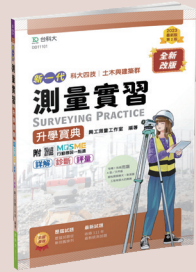
1. 課堂前應先以本書做預習，瞭解各章節之重點所在，課後複習。
2. 當每章節複習觀念後，開始複習老師講解、立即練習、綜合練習、歷屆試題及素養題。
3. 瞭解趨勢後再熟讀本書，若有統測相關題型，應用色筆畫記後，參考本書考前衝刺內容整理筆記，將題目之重點及解題技巧融會貫通。
4. 書內含括 101 - 112 年歷屆試題，方便考生複習。搭配測驗卷增加演算熟練度，更能掌握題型之變化，應考時才能臨危不亂、從容作答，達到最佳成效。

分析：廖長志 老師

本書共 6 章
統測共 20 題

112 年統一入學測驗

測量實習 試題分析



DD111 測量實習升學寶典

1 整體分析

1. 是否符合課程綱要？ 是 否
2. 難易度是否適中？ 是 (中偏易) 否

難易度	統測題號	占本次試題%
難	5、10、11、18	20%
中	3、4、6、9、12、15、16、17、19、20	50%
易	1、2、7、8、13、14	30%

3. 試題是否具有鑑別度？ 是 否
4. 試題是否符合素養導向題型？ 是 否

2 試題分析 優 / 缺點與特色

今年試題難易度整體為中間偏易，部份簡單題目，在考場上考生只要回想平常上課的內容、或是利用研讀過的概念就可以反應出答案；部份計算題出得很基本，只是面對簡易但冗長的加減乘除數字，考生要有耐心且擁有正常水平的紙筆計算能力，方可正確的算出；此外三角函數是測量常用的基本能力，個人要會運用不可心生排斥而放棄，重點在於會應用。

而較難的試題，可由本參考書中獲得基本觀念去推理，將測驗題中較難的題目理解，即可在考場中判斷出正確答案。綜合應用測量這單元出了少數幾題新興科技的內容，平時不容易看過，但這是可以從書本中的應用觀念去判斷而解題。

3 如何使用本書因應明年統測

以下是作者給使用本書考生的一些建言，以因應統測之命題趨勢：

1. 課前應先以本書做預習，先瞭解章節重點之所在。
2. 除熟記單元公式及重點外，應觀察該章節之歷屆命題趨勢，務必將本書之題目實際做過，尤其是計算題部份，不宜養成計算機輔助完成，應確實練習。
3. 近幾年，綜合應用測量這單元出了新興科技方面的題目，這部份要靠基本觀念及平時就需多鑽研數位工具的內容，幫助特殊題目的解題。
4. 除將參考書題目詳細熟練外，倘能配合總複習測驗卷之練習，平時增進文字閱讀與理解力，將更能掌握題型之變化，考場之應試也能更得心應手。

分析：興工測量工作室

製圖實習 試題分析

本書共 11 章
統測共 20 題



DD113 製圖實習升學寶典

1 整體分析

1. 是否符合課程綱要？ 是 否
2. 難易度是否適中？ 是 否

難易度	統測題號	占本次試題%
難	34	5%
中	32、33、35、37、38、40	30%
易	21、22、23、24、25、26、27、28、29、30、31、36、39	65%

3. 試題是否具有鑑別度？ 是 否
4. 試題是否符合素養導向題型？ 是 否

2 試題分析 優 / 缺點與特色

試題分析如下：

- 分析一：依章節來分析，以第 11 章佔 9 題最多、其次第 4、6、10 章有 2 題次多，其他各章各有 0 ~ 1 題。
- 分析二：依課程架構來分析，基本圖學部分（第 1 ~ 10 章）有 11 題，建築製圖部分（第 11 章）有 9 題。
- 分析三：依內容來分析，著重素養導向評量，強調以真實的情境脈絡與問題，題幹應盡可能接近真實職場應用（包含日常生活情境或是學習探究情境）中遇到的問題。所以第 11 章三視圖應用於各種建築製圖的題型增加不少，未來也應該會如此命題。
- 分析四：依題型來分析，題目多屬於綜合題型，配合圖型問法直接，題型多為多個選項中選出正確或錯誤，觀念不佳者有其難度。所以考生需熟讀課本內容，並融會貫通才能高分，試題頗具鑑別度。

3 如何使用本書因應明年統測

筆者建議本書的使用，方法如下：

- 先瞭解各章節命題重點及歷屆命題之趨勢，配合本書之內容循序複習。
 - 基本圖學（第 1 ~ 10 章）部分：各章之內容讀者應多背誦、複習，特別是三視圖繪製、透視圖原理更是每年必考之重點。
 - 建築製圖（第 11 章）部分：除了基本繪圖常識及識圖之外，相關建築法規及圖例、圖說判讀也是考試重點。
- 準備方法：
 - 應先就書中各章重點整理複習，重點處以色筆劃線，建議不同重點可以不同顏色筆標示，以增加閱讀性。
 - 再配合「立即練習」題目練習，強化重點內容，配合「歷屆考題」，對於綜合性題目平時練習時要學會「旁徵博引」、「舉一反三」，甚至自己命題練習。掌握命題趨勢，同學們循序漸進多加練習亦可達到最佳成效。

分析：張文澤 老師

112 年統一入學測驗 英文試題分析



PD322 英文大考題卜書 (Tips)



PD321 英文入門單字題卜書 (Tips)

1 考題結構 10 題單字片語，10 題對話，2 篇綜合測驗，4 篇閱讀測驗以及非選擇題 3 題

◎ 第一部分選擇題，佔 84 分。

- 第一大題字彙：跟去年一樣，10 題。
- 第二大題對話：跟往年一樣，對話 10 題。
- 第三大題綜合測驗：跟往年一樣，2 篇綜合測驗，每篇 5 小題，共 10 題。
- 第四大題閱讀測驗：今年跟前兩年一樣，為 4 篇。而 101 年～109 年則都是 2 篇～3 篇閱讀測驗。

◎ 第二部分非選擇題，佔 16 分。

跟往年同樣，題型為填充題（4 分）+ 重組題 1 題（6 分）+ 翻譯題 1 題（6 分）。

♥ 貼心提醒：今年單字片語題增加，佔克漏字的一半，而文法題重複考歷屆試題常見的題目

關係代名詞與其進階應用：去年 111 關係代名詞就考了 2 題，今年一樣 2 題。請同學把文法「關係代名詞與進階應用」務必熟悉（請參考「克漏字與文法」題卜書第 13 章或「英文寫作」題卜書第 21 單元）。

2 試題分析

1. 字彙部分：10 題字彙題中，有 5 題在『入門題卜書』+4 題『大考題卜書』，單字部分比往年簡單些，光入門兩千的單字就佔字彙題的一半，**題卜英文系列命中九題 18 分！**
2. 對話部分：10 題對話跟往年一樣，**以平常生活對話為主**，涉及的主題在題卜書對話題命中 9 題，考生應該在此大題**可以跟往年一樣，拿 18-20 分。**
3. 綜合測驗部分：兩篇文章的用字簡單，主題也貼近生活，分別為「**台灣東海岸賞鯨業**」與「**心理學的兩個理論**」。10 題裡面（6 單字片語，3 文法，1 連接詞）。題卜書系列**命中 9 題！！掌握住至少 18 分！！**
4. 閱讀測驗部分：四篇文章裡的用字比去年稍難，但不論文章或題目的單字，題卜書系列幾乎都有，四篇文章主題分別為「**每月零用錢的花費圖**」、「**藥物標籤**」、「**一則預防工作詐騙的公告**」與「**科技工具對運動員的助益**」。這四篇文章與日常生活相關，符合接下來新課綱跨領域提升素養的出題取向，預估 12 題**可掌握住 12 題，可以全部拿分！**
5. 非選擇題部分：從 104 年開始新增的非選擇題部分，今年第 9 年了，今年出題題型跟之前一樣是：填充+重組+翻譯這三種，填充以考單字為主，而重組與翻譯的文法句型與單字，都在「非選擇題卜書」裡。因此，今年第 9 年考非選，考生只要讀完題卜書系列，可以拿下**非選擇題滿分 16 分！**

分析：許雅惠 老師

本書共 15 章
統測共 25 題

112 年統一入學測驗 數學 C 試題分析



PD331 數學 C 升學跨越講義

1 整體分析

1. 是否符合課程綱要？ 是 否
2. 難易度是否適中？ 是 否

難易度	統測題號	占本次試題%
難	13、14、17、21	16%
中	6、8、9、11、12、15、16、18、19、22、23、24	48%
易	1、2、3、4、5、7、10、20、25	36%

3. 試題是否具有鑑別度？ 是 否
4. 試題是否符合素養導向題型？ 是 否

2 試題分析 優 / 缺點與特色

冊別	章節	單元	統測命題數						
			112	111	110	109	108	107	106
一	1	坐標系與函數圖形	2	2	2	0	1	0	1
	2	三角函數	4	3	3	3	2	1	2
	3	平面向量	2	1	1	1	1	0	1
二	4	式的運算	2	2	3	3	2	2	1
	5	直線與圓	1	2	1	2	2	4	0
	6	數列與級數	1	1	1	1	1	1	1
	7	排列組合	1	1	2	1	1	1	1
三	8	三角函數的應用	1	1	1	2	3	3	2
	9	指數與對數	2	2	1	2	1	2	2
	10	空間向量	1	2	1	1	0	1	1
	11	一次聯立方程式與矩陣	2	2	1	1	1	1	1
四	12	一次不等式與線性規劃	1	1	0	1	1	1	1
	13	二次曲線	1	1	2	1	2	0	1
	14	微分	3	2	1	3	3	0	3
	15	積分	1	2	3	1	1	3	1

分析一：本年度試題整體而言涵蓋所有單元，但試題的難度增加，且第 8 題棣美弗定理疑似超出 108 課綱，預估前標分數比去年低，對中、低成就學生難以提升其學習興趣。

分析二：素養題占本次試題約 36%（第 13、14、17、18、19、20、21、22、25 題），情境試題文字量稍長，學生平日需加強閱讀能力，才能應對素養題，寫出正確數學式，經過運算之後找到正確答案。

3 如何使用本書因應明年統測

本書的使用方式，可藉由「例題」的演示中了解各類題型的應用，再以「練習」的題目進行立即評量，學習成效立竿見影，並可針對各章提供的「課後練習」來作整合題型的自我練習，加強解題實力。本書亦將近幾年「歷屆試題」歸納整理，協助考生掌握命題趨勢，同學們循序漸進多加練習亦可達到最佳成效。

分析：許燦興、董德 老師

統測共 50 題

112 年統一入學測驗 日文閱讀與翻譯 試題分析



JD153 日文閱讀與翻譯 Power Note

作者將考題分為三類，第一類為「字彙型考題」經分析後約有 8 題；第二類為「文章閱讀型考題」15 題，第三類「文法測驗型考題」為 27 題。本書的宗旨為文法歸納與文型總整理。所以綜觀考題，詳讀本書的內容對於應付統測的「文法測驗型」考題理當沒有問題。本次命中率約為 97%。

1 整體分析

1. 是否符合課程綱要？ 是 否
2. 難易度是否適中？ 是 否

難易度	統測題號	占本次試題%
難	16、17、20、26、27、31、34、35	30%
中	8、9、10、11、12、13、15、18、19、22、23、24、25、29、30	55%
易	6、7、14、28	15%

3. 試題是否具有鑑別度？ 是 否
4. 試題是否符合素養導向題型？ 是 否

2 試題分析 優 / 缺點與特色

112 年度的文法測驗型考題屬中偏難，N1 有 1 題，N2 有 8 題，N3 有 8 題，N4 有 10 題，就連字彙型考題屬於綜合性的算是比較難。整體來說今年 N2、N3 的考題算多，文法考題都是從 N4 ~ N3 間程度起跳，已經沒有過往 N5 形式的題目。所以作者統整難易度分析表時，直接將 N4 ~ N3 程度的題目列為「易」，也就是說一律從 N4 難的程度開始出題，多數考題偏整合型，寫起來並不輕鬆。

3 如何使用本書因應明年統測

面對統測的準備除了要有 N4 的「基本能力」外，N3、N2 的題目須大量的練習。將「文法」一步步腳踏實地的認識後，理解並進一步應用在適當語境與文脈中。若目標為拿下頂尖分數的同學，也需要開始練習 N1 的題目，但作者認為投注成本太高，量力而為即可。另外，提醒大家「詞語、單字」的用法在學習的過程中，需要比之前多付出些心力。本書主要為文法的歸納整理，替同學條列出清楚的文法架構，如果同學在考前能夠精讀本書的基本文法項目，並且多加練習理解在每個單元中的相應考古題，應能夠獲得不少幫助。未來的題型越來越靈活，必會出現更多接近素養型的考題，鼓勵大家多看日文發音版的日劇、動漫卡通等，培養語言實用性和流利度，以全面性的應付素養型考題。預祝各位考生考試順利，在日文科目皆能從 90 分起跳。

分析：圖書之介

台科大圖書訂購單

請依照您的需求填寫本訂購單後 傳真 02-2908-6347 或就近聯絡本公司業務人員為您服務

學校名稱	單位名稱	班 級							
訂 購 人	職 稱	電 話							
書 號	書 名	作 者	尺寸	價格	數量	測卷 (價格)	數量	小計	
DD103	基礎工程力學升學寶典	廖長志 康通能	A4	\$450		20 回			
DD111	測量實習升學寶典	興工測量工作室	A4	\$420		16 回			
DD113	製圖實習升學寶典	張文澤	A4	\$450		16 回			
DD141	土木與建築群模王百分百 - 卷 1	NSET 統測線上模擬考團隊	A4	\$300					
外語群日語類									
JD153	日文閱讀與翻譯 Power Note	函書之介	A4	\$480					
JD141	外語群 (英語類、日語類) 模王百分百 - 卷 1	NSET 統測線上模擬考團隊	A4	\$360					
英文									
PD031	英文非選題卜書 (Tips) - 最新版 (第二版)	許雅惠	16K	\$220		16 回			
PD064	英文學測與指考單字題卜書 (Tips)7000 字級附單字口袋書及單字實錄互動式教學 MP3	許雅惠	16K	\$340		36 回			
PD321	英文入門單字題卜書 (Tips)2000 字	許雅惠	16K	\$320					
PD322	英文大考題卜書 (Tips) 附單字片語線上閱讀與澎湖灣影音及診斷	許雅惠	16K	\$450		44 回			
PD325	英文模擬試題與歷屆試題題卜書 (Tips)	許雅惠	16K	\$250					
PD324	英文統測題卜書 (Tips)	許雅惠	16K	\$350					
PD326	輕鬆學基礎英文法	林俊傑	A4	\$350		39 回			
PD327	輕鬆學基礎英文法複習題庫	林俊傑	A4	\$220					
PD328	聚焦英文文法講義	林欣穎 陳瑞萍 林昱伸 徐如琳	A4	\$220		20 回			
數學 C									
PD331	數學 C 升學跨越講義	許燦興 董德	A4	\$400		22 回			
PD333	數學 C 決戰統測 24 回	謝家豪	A4	\$200					
PD335	數學 C 決戰統測 45 回	施賢文	A4	\$300					
								合計	

價格、規格僅供參考，依實際報價為準

服務團隊各區辦事處

北 區

新北市新莊區中正路 649-8 號 8 樓

TEL : (02)2908-5945

FAX : (02)2908-6347

中 區

台中市南區忠明南路 787 號 12 樓之 1

TEL : (04)2263-5882

FAX : (04)2263-5883

雲嘉區

嘉義縣民雄鄉建國路二段 117 號

FAX : (05)226-7751

南 區

高雄市鼓山區裕誠路 1095 號 7 樓

TEL : (07)555-7947

FAX : (07)555-7948

勁園智動大樓

新北市鶯歌區中正三路 156 巷 9 號

TEL : (02)2670-1568

FAX : (02)2679-1798



敬邀學校洽詢校外參訪與研習課程

勁園寶 APP 提供更便利、整合性的服務資訊 (提供免費題庫供學生離線使用)

服 務

- 勁園商城：透過折扣碼與科幣取得更優惠的團購體驗。
- 勁園活動網：提供最新活動的報名與繳費。
- 艾葆國際學校：提供在職教育線上網路課程選讀。
- 服務中心：提供各個服務系統及平臺的網站連結。
- 教師服務：提供線上索書、**New** 聯絡轄區業務、**New** ChatGPT 聊天室。

生 活

- 提供交通資訊、天氣、統一發票兌獎、技職資訊等網站查詢。

班級通

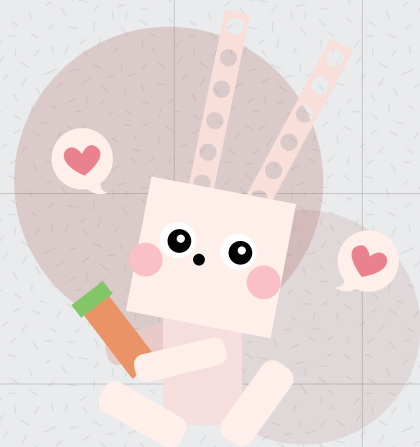
- 使用班級通，課堂溝通真輕鬆！
- 透過「發紅包」功能，增加學習互動。
- 使用「班級公告」進行布達，方便又即時。



Android



iOS



勁園科教



台科大圖書

Since 1997
• 技職教育 • 就職考試
• 科技教育 • 評量檢定